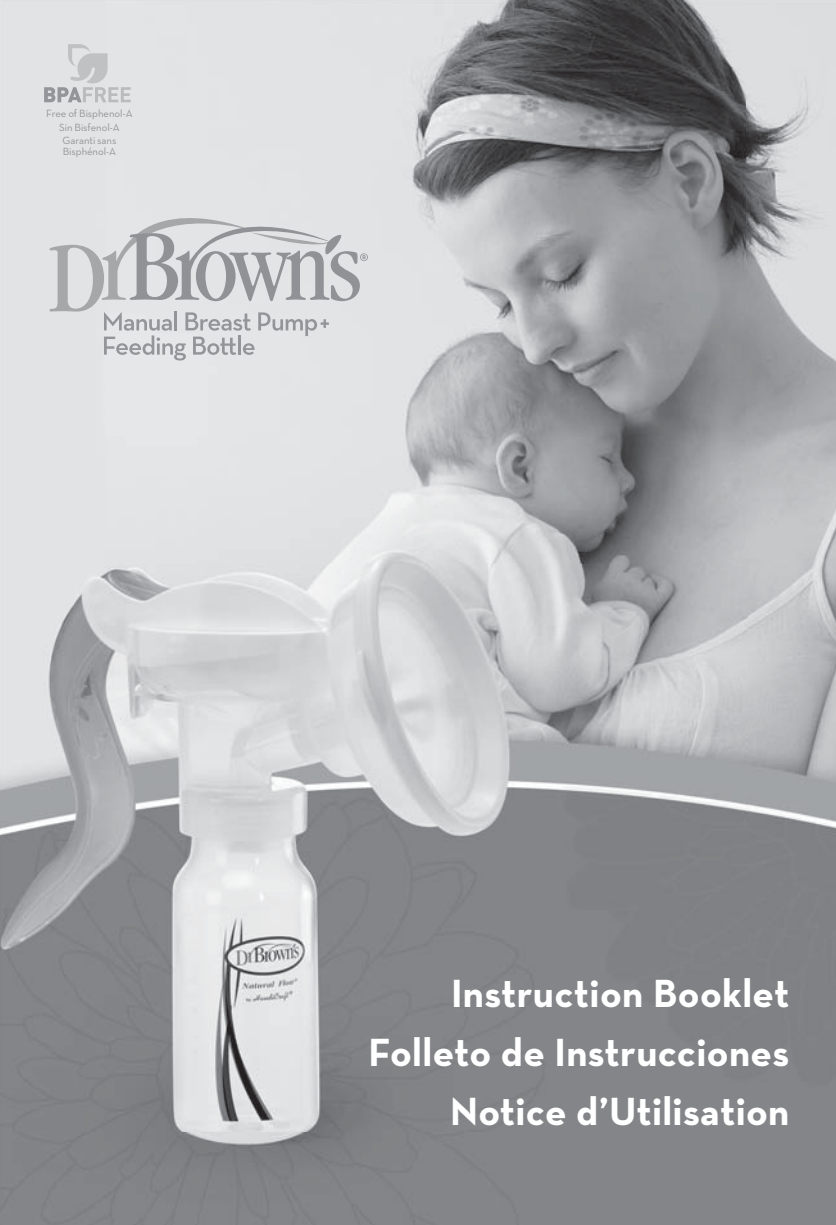



BPAFREE
Free of Bisphenol-A
Sin Bisfenol-A
Garanti sans
Bisphénol-A

Dr Brown's®

Manual Breast Pump+
Feeding Bottle



Instruction Booklet
Folleto de Instrucciones
Notice d'Utilisation

PARTS DIAGRAM

- A. Stand
- B. Collection Bottle
- C. Valve
- D. Connector
- E. Breastcup
- F. Cap Insert
- G. Cap
- H. Handle



Includes: Bottle Adapter
for use with Dr. Brown's®
Wide-Neck Bottle

TABLE OF CONTENTS:

Parts Diagram	2
Disassembly	3
Cleaning	3
Assembly	4
Expressing Breastmilk	5
Storing & Handling Breastmilk	5-6
Thawing & Preparing Breastmilk	6-7
Feeding Breastmilk	7
Tips	7
Troubleshooting	8

DISASSEMBLY

Follow these steps to disassemble your pump for cleaning.



Loosen and remove **Bottle** from **Connector**.



Remove the white **Valve** from underneath the **Connector**.



Remove **Breastcup** by gently pulling on the perimeter tabs.



Remove **Cap** assembly by pulling up on the **Cap** tab at the back of the pump.



Remove **Handle** by pushing the stem of the **Cap Insert** upward, then unhinging to separate.



Remove **Cap Insert** from **Cap** by pulling down.

CLEANING

Before your first use and after all other uses, it is important to wash your pump.

Make sure all pump parts have been disassembled for cleaning.

All pump parts can be hand-washed or washed in a dishwasher.

Note: The white Valve and Breastcup are delicate. Please take extra care in cleaning them. It is recommended that you hand wash these parts. Do not use any rough brushes to clean these parts.

TO HAND WASH: Wash all parts in warm, soapy water, rinse well and air dry.

IN DISHWASHER: All pump parts are top-rack dishwasher safe. Completely air dry parts and let them cool.

ASSEMBLY

After cleaning, follow these steps to assemble your pump. Make sure all parts are completely dry from cleaning before any assembly.



Insert the white **Valve** to the underside of the **Connector**.



Snap the **Breastcup** on to the **Connector**. Press edges firmly to make sure it's secure all around.



Install **Cap Insert** on to the **Cap**, aligning the two pegs in the holes. Press the parts firmly together.



Attach **Handle** by pressing upward on the **Cap Insert** to extend the stem.



Latch the hole in the **Handle** on to the **Stem** while sliding the **Handle** on to the two white handle pegs.



Hinge the front of the **Cap** assembly on to the clear hinge tab on the **Connector**.



Press the **Cap** assembly on to the **Connector** until you hear a snap.



Screw the **Collection Bottle** on to the **Connector**. Tighten gently.

Note: For your pump to work as designed, all parts must be properly assembled. Make sure all parts are snugly fit so you have an air tight pump.

EXPRESSING BREASTMILK

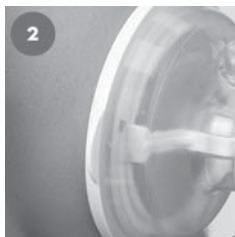
Our Dr. Brown's® Breast Pump is a whole new way to think about expressing breastmilk. It features a new compression technology and super-soft flexible breastcups.

Once your pump is cleaned and assembled, you are ready to begin pumping.



Getting Started

- 1 Make sure your hands and breasts are clean.



Position the **Breastcup**, nipple centered, to your breast just firm enough to ensure a complete seal with no air leaks.



Begin pumping by squeezing the **Handle**.

Expressing



Once you have Let-Down, continue to pump at a rate that is comfortable for you. Longer, slower squeezes often yield the most milk flow as these are similar to the actual nursing phase of breastfeeding.

Moms often achieve Let-Down with short, quick squeezes as these are similar to the fast, non-nutritive sucking motion of baby during the first phase of breastfeeding. This should initiate milk flow which is known as Let-Down. **Let-Down is the biological trigger to release breastmilk and it's the first step for a successful pumping session.**

Breastmilk should begin to flow and collect in the bottle. Even if you do not experience milk flow immediately, continue pumping for a few minutes. Your first few times expressing may not yield any milk. This is normal. Never exceed 5 minutes of pumping without milk flow.



Press side of breast to break suction.

Always clean your pump after every pumping session.

Warning: Pumping should not cause pain or discomfort. If you experience discomfort during pumping, contact a Lactation Consultant or your healthcare provider.

STORING & HANDLING BREASTMILK

After expressing your breastmilk, it is important to store and handle it properly.

- ⦿ Make sure your hands and storage containers are clean to avoid contamination of your expressed breastmilk.
- ⦿ Use Breastmilk Collection Bottles or Breastmilk Storage Bags to store your breastmilk. These can be used in the refrigerator or freezer.
- ⦿ Be sure your storage bottle or bag is sealed tightly to ensure freshness of the breastmilk.
- ⦿ Date code your bottles or bags if you do not intend to use your breastmilk immediately.
- ⦿ For extended storage, freeze your breastmilk.
- ⦿ When freezing breastmilk in Dr. Brown's® bottles, remove internal vent system, then seal with storage caps.

Warning: Do not add fresh breastmilk to already frozen breastmilk in a storage container. Do not save breastmilk from a used bottle for another feeding.



THAWING & PREPARING BREASTMILK

After storing your breastmilk, follow these steps to prepare it for baby:

- ⦿ To thaw breastmilk, place the sealed Collection Bottle or Storage Bag in refrigerator or run under cool tap water.
- ⦿ To warm breastmilk, place the sealed Collection Bottle or Storage Bag in warm tap water.
- ⦿ Always check breastmilk temperature before feeding baby.
- ⦿ Use thawed breastmilk immediately or refrigerate up to 24 hours.

Warning: Do not microwave breastmilk. Do not microwave Collection Bottles or Storage Bags containing breastmilk. Microwave ovens can create uneven heating which could scald baby and deteriorate the nutrients of breastmilk.

Note: Do not thaw breastmilk in very hot or boiling water. Once thawed, do not refreeze or refrigerate breastmilk again. Do not allow thawed breastmilk to sit at room temperature for more than 2 hours.

FEEDING BREASTMILK

Be sure to follow the Bottle Instructions included with your Dr. Brown's® baby bottles.

Storage Duration of Fresh Breastmilk

(for use with healthy full term infants)

LOCATION	TEMPERATURE	DURATION
Countertop, table	Room temperature (up to 77° F or 25° C) <i>Containers should be covered and kept as cool as possible; covering the container with a cool towel may keep milk cooler.</i>	6-8 hours
Insulated cooler bag	5-39° F or -15-4° C <i>Keep ice packs in contact with milk containers at all times, limit opening cooler bag.</i>	24 hours
Refrigerator	39° F or 4° C <i>Store milk in the back of the main body of the refrigerator.</i>	5 days
Freezer compartment of a refrigerator	5° F or -15° C	2 weeks
Freezer compartment of refrigerator with separate doors	0° F or -18° C	3-6 months
Chest or upright deep freezer	-4° F or -20° C <i>Store milk toward the back of the freezer, where temperature is most constant. Milk stored for longer durations in the ranges listed is safe, but some of the lipids in the milk undergo degradation resulting in lower quality.</i>	6-12 months

Reference: Academy of Breastfeeding Medicine. (2004) Clinical Protocol #8: Human Milk Storage Information for Home Use for Healthy Full Term Infants. Princeton Junction, New Jersey: Academy of Breastfeeding Medicine.

TIPS

Breastfeeding and pumping are unique experiences for nursing moms. Please review the tips below before pumping.

- Moms are more likely to successfully pump if they are relaxed and thinking about baby. Avoid pumping if you are rushed.
- Efficient pumping usually takes patience and practice for moms. Moms that pump frequently become accustomed to it and are more likely to have faster Let-Down and more milk flow.
- All moms are different. Some experience Let-Down quickly and some moms do not. Some express on their first try and some moms do not.
- Do not be discouraged if you are unable to express milk on your first try. Simply take a break and try again later.

- ⦿ Do not be discouraged if you express only a small amount of breastmilk. This is common especially on the first few attempts.
- ⦿ Pumping consistently, in addition to breastfeeding, can help sustain your milk supply over time.
- ⦿ A warm compress or a warm bath/shower can help encourage milk flow.
- ⦿ Most important of all, pumping should be a comfortable experience. If you feel pain or discomfort during pumping, contact a Lactation Consultant or your healthcare provider.

TROUBLESHOOTING

- ⦿ For your pump to work as designed, all parts must be properly assembled. Make sure all parts are snugly fit so you have an air tight pump.
- ⦿ When applying to your breast, make sure the Breastcup is centered around your nipple. Hold the pump firm enough to your breast for a complete seal all around, but not too firm as this could inhibit milk flow.
- ⦿ When the Handle is squeezed, make sure that you feel a light suction on your breast.
- ⦿ If you require personal assistance about your pump, or have lost or broken parts, please contact our Handi-Craft Customer Service Department at 800-778-9001 or info@handi-craft.com.

THIS IS A SINGLE USER PRODUCT THAT SHOULD NOT BE SHARED BETWEEN MOMS.

DIAGRAMA DE LAS PIEZAS

- A. Base
- B. Biberón para Recolectar Leche Materna
- C. Válvula
- D. Conector
- E. Copa para el Pecho
- F. Inserto de la Tapa
- G. Tapa
- H. Manivela



Incluye: Adaptador del biberón para usar con el biberón de **Boca Ancha** Dr. Brown's®

CONTENIDO:

Diagrama de las Piezas	9
Desarmado	10
Limpieza	10
Armado	11
Extracción de la Leche Materna	12-13
Almacenamiento y Manejo de la Leche Materna	13
Descongelamiento y Preparación de la Leche Materna	13-14
Alimentación con Leche Materna	14
Consejos	15
Solución de Problemas	15

DESARMADO

Siga estos pasos para desarmar su extractor de leche para limpiarlo.



Afloje y retire el **Biberón** del **Conector**.



Quite la **Válvula blanca** por la parte inferior del **Conector**.



Quite la **Copa para el Pecho** jalando suavemente las lengüetas del perímetro.



Quite la **Tapa** armada levantando la lengüeta de la **Tapa** en la parte trasera del extractor de leche.



Quite la **Manivela** presionando el pie del **Inserto de la Tapa** hacia arriba, luego separe las bisagras.



Quite el **Inserto de la Tapa** de la **Tapa** jalando hacia abajo.

LIMPIEZA

Antes de usar el extractor de leche por primera vez y después de cada uso, es importante lavarlo.

Asegúrese de que todas las piezas del extractor de leche se hayan desarmado para lavarlo.

Todas las piezas del extractor de leche pueden lavarse a mano o en el lavavajillas.

Nota: La Válvula blanca y la Copa para el Pecho son delicadas. Por favor tenga mucho cuidado al limpiarlas. Se recomienda que lave estas piezas a mano. No use cepillos ásperos para limpiar estas piezas.

PARA LAVAR A MANO: Lave todas las piezas en agua tibia jabonosa, enjuague bien y deje secar al aire.

EN EL LAVAVAJILLAS: Es seguro lavar todas las piezas del extractor de leche en la rejilla superior del lavavajillas. Deje secar completamente al aire las piezas y deje que se enfríen.

ARMADO

Después de lavar el extractor de leche, siga estos pasos para armarlo. Antes de armar, asegúrese de que todas las piezas estén completamente secas después de lavarlas.



1 Inserte la **Válvula** blanca por la parte inferior del **Conector**.



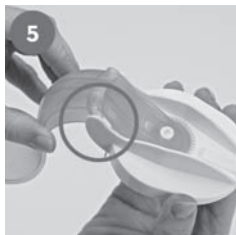
2 Ajuste la **Copa para el Pecho** al **Conector**. Presione firmemente los bordes para asegurarlo.



3 Instale el **Inserto de la Tapa** a la **Tapa**, alineando las dos puntas en los agujeros. Presione firmemente las piezas juntas.



4 Conecte la **Manivela** presionando hacia arriba en el **Inserto de la Tapa** para extender el pie.



5 Acople el agujero de la **Manivela** al **Pie** mientras desliza la **Manivela** hasta las dos puntas blancas de la manivela.



6 Enganche la parte delantera de la **Tapa** armada a la lengüeta transparente del **Conector**.



7 Presione la **Tapa** armada al **Conector** hasta que oiga un chasquido.



8 Enrosque el **Biberón para Recolectar Leche Materna** al **Conector**. Apriete suavemente.

Nota: Para que su extractor de leche funcione según fue diseñado, todas las piezas deben armarse de manera adecuada. Asegúrese de que todas las piezas se ajusten bien para que cierre herméticamente.

EXTRACCIÓN DE LA LECHE MATERNA

Nuestro Extractor de Leche Dr. Brown's® ofrece un nuevo concepto para la extracción de leche materna. Presenta una nueva tecnología de compresión y copas para el pecho muy suaves y flexibles. Una vez que el extractor de leche está limpio y armado, usted está lista para comenzar a extraer leche.



Para Empezar

1 Asegúrese de que sus manos y pechos estén limpios.



Coloque la **Copa para el Pecho**, centrada sobre el pezón, contra su pecho de manera que ajuste como para que quede totalmente sellada, sin entradas de aire.



Comience a extraer presionando la **Manivela**.

Extracción



Una vez que la Leche Baja, continúe extrayendo al ritmo que le resulte cómodo. Presionar la manivela con movimientos más largos y lentos suele tener como resultado el mayor flujo de leche, ya que se parece a la fase real de alimentación durante el amamantamiento.

Las mamás suelen lograr que la Leche Baja moviendo la manivela con golpes rápidos y cortos, similares a los apretones rápidos del bebé que no sacan leche en la primera fase del amamantamiento. Eso debería iniciar el flujo que se conoce como Bajar la Leche.

Cuando la Leche Baja es el desencadenante biológico para liberar la leche materna y es el primer paso para una sesión de extracción exitosa.

La leche materna deberá comenzar a fluir y a recolectarse en el biberón. Incluso si no hay un flujo de leche de inmediato, continúe haciendo funcionar el extractor de leche durante algunos minutos.



Presione un lado del pecho para soltar la succión.

Es posible que en los primeros intentos para extraer leche no obtenga ningún resultado. Es algo normal. Nunca extraiga durante más de 5 minutos si no hay flujo de leche.

Siempre limpie el extractor de leche después de cada sesión de extracción.

Advertencia: La extracción de leche no debería provocar dolor ni molestias. Si siente dolor o incomodidad durante la extracción, consulte a una Asesora de la Lactancia o a su médico.

ALMACENAMIENTO Y MANEJO DE LA LECHE MATERNA

Después de extraer la leche materna, es importante almacenarla y manejarla de manera adecuada.

- ⦿ Asegúrese de que sus manos y los recipientes para almacenar la leche estén limpios para evitar la contaminación de la leche materna.
- ⦿ Use Biberones para Recolectar Leche Materna o Bolsas para Almacenar Leche Materna para guardarla. Los biberones y las bolsas se pueden usar en el refrigerador o en el congelador.
- ⦿ Asegúrese de que el biberón o la bolsa para guardar estén bien cerrados para garantizar la frescura de la leche materna.
- ⦿ Escriba la fecha en los biberones o bolsas si no tiene intención de usar la leche materna de inmediato.
- ⦿ Para almacenar la leche materna durante períodos prolongados, congélela.
- ⦿ Al congelar la leche materna en los biberones Dr. Brown's,[®] quite el sistema de ventilación interna y selle con las tapas para guardar.

Advertencia: No agregue leche materna fresca a leche materna ya congelada en un recipiente para almacenar. No guarde leche materna que haya sobrado de un biberón para usar en otra oportunidad.



DESCONGELAMIENTO Y PREPARACIÓN DE LA LECHE MATERNA

Después de almacenar la leche materna, siga estos pasos para prepararla y dársela al bebé:

- ⦿ Para descongelar la leche materna, coloque el Biberón para Recolectar Leche

Materna o la Bolsa para Almacenar en el refrigerador o colóquela bajo el chorro de agua fría.

- Para entibiar la leche materna, coloque el Biberón para Recolectar Leche Materna o la Bolsa para Almacenar en agua del grifo tibia.
- Siempre compruebe la temperatura de la leche materna antes de alimentar al bebé.
- Use la leche materna descongelada de inmediato o guárdela en el refrigerador por un máximo de 24 horas.

Advertencia: No caliente la leche materna en el microondas. No caliente en el microondas Biberones para Recolectar Leche Materna ni Bolsas para Almacenar que contengan leche materna. Los hornos de microondas pueden producir un calentamiento desigual que podría quemar al bebé y deteriorar los nutrientes de la leche materna.

Nota: No descongele leche materna en agua muy caliente o hirviendo. Después de descongelar, no vuelva a congelar ni a refrigerar nuevamente la leche materna. No deje la leche materna descongelada a temperatura ambiente durante más de 2 horas.

ALIMENTACIÓN CON LECHE MATERNA

Asegúrese de seguir las Instrucciones para Biberones/Mamaderas que se incluyen con sus biberones Dr. Brown's.®

Período de Almacenamiento para la Leche Materna Fresca (para usar con bebés sanos de término completo)

LUGAR	TEMPERATURA	DURACIÓN
Superficie de cocina, mesa	Temperatura ambiente (hasta 77°F o 25° C) <i>Los recipientes deben estar tapados y deben mantenerse lo más frescos posible. Si se cubre el recipiente con una toalla fría es posible mantener la leche más fresca.</i>	6-8 horas
Bolsa enfriadora con aislante	5-39° F o -15-4° C <i>Mantenga las bolsas de hielo en contacto con los recipientes de la leche en todo momento y evite abrir con frecuencia la bolsa enfriadora.</i>	24 horas
Refrigerador	39° F o 4° C <i>Guarde la leche en el fondo del refrigerador.</i>	5 días
En el congelador del refrigerador	5° F o -15° C	2 semanas
En el congelador del refrigerador con puertas separadas	0° F o -18° C	3-6 meses
Congelador horizontal o vertical	-4° o -20° C <i>Guarde la leche en el fondo del congelador, donde la temperatura es más constante. La leche que se guarda durante períodos más largos en los rangos de temperaturas mencionados es segura, pero algunos de los lípidos en la leche pueden sufrir degradación, lo que tiene como consecuencia una menor calidad.</i>	6-12 meses

Fuente: Academia de Medicina del Amamantamiento. (2004) Número de Protocolo Clínico 8: Información de Almacenamiento de Leche Humana para Uso en el Hogar para Bebés Sanos de Término Completo. Princeton Junction, Nueva Jersey: Academia de Medicina del Amamantamiento.

CONSEJOS

Amamantar y extraer leche son experiencias únicas para las mamás que dan pecho a su bebé. Por favor repase los consejos a continuación antes de usar el extractor de leche.

- ⦿ El extractor de leche funcionará mejor para las mamás si están relajadas y piensan en su bebé. Evite usar el extractor de leche si tiene prisa.
- ⦿ Usar el extractor de leche de manera eficiente generalmente requiere paciencia y práctica por parte de las mamás. Las mamás que usan el extractor de leche con frecuencia se acostumbran y es más probable que la Leche Baja más rápido y tengan un mayor flujo.
- ⦿ Todas las mamás son diferentes. En algunas la Leche Baja rápidamente y en otras no. Algunas logran extraer leche la primera vez que lo intentan y otras no.
- ⦿ No se desanime si no puede extraer leche en su primer intento. Simplemente tome un descanso y vuelva a intentarlo más tarde.
- ⦿ No se desanime si solo logra extraer una pequeña cantidad de leche materna. Es algo común, especialmente en los primeros intentos.
- ⦿ Extraer leche de manera sistemática, además de amamantar, puede ayudar a mantener su producción de leche a lo largo del tiempo.
- ⦿ Una compresa tibia o un baño tibio pueden ayudar a estimular el flujo de leche.
- ⦿ Lo más importante de todo: la extracción de la leche debe ser una experiencia confortable. Si siente dolor o incomodidad durante la extracción, consulte a una Asesora de la Lactancia o a su médico.

SOLUCIÓN DE PROBLEMAS

- ⦿ Para que su extractor de leche funcione según fue diseñado, todas las piezas deben armarse de manera adecuada. Asegúrese de que todas las piezas se ajusten bien para que cierre herméticamente.
- ⦿ Cuando se lo coloque sobre el pecho, asegúrese de que la Copa quede centrada alrededor del pezón. Sostenga el extractor de leche suficientemente firme contra su pecho como para que quede sellado alrededor de todo el borde, pero no tan fuerte como para inhibir el flujo de leche.
- ⦿ Al mover la Manivela, asegúrese de sentir una ligera succión en el pecho.
- ⦿ Si necesita ayuda personal para el uso del extractor de leche o si perdió o se averió alguna pieza, por favor llame al Departamento de Atención al Cliente de Handi-Craft al 800-778-9001 o info@handi-craft.com.

ESTE ES UN ARTÍCULO PARA SER USADO POR UN ÚNICO USUARIO Y NO DEBE SER COMPARTIDO ENTRE MAMÁS.

VUE D'ENSEMBLE DES PIÈCES

- A. Support
- B. Biberon
- C. Valve
- D. Connecteur
- E. Bonnet
- F. Insert du Couvercle
- G. Couvercle
- H. Poignée



Inclus : adaptateur pour biberons Dr. Brown's® à col large



TABLE DES MATIÈRES :

Vue d'Ensemble des Pièces	16
Démontage	17
Nettoyage	17
Assemblage	18
Extraction du Lait Maternel	19-20
Entreposage et Manipulation du Lait Maternel	20
Décongélation et Préparation du Lait Maternel	20-21
Alimentation Avec du Lait Maternel	21
Conseils	22
Résolution des Problèmes	22

DÉMONTAGE

Démontez le tire-lait de la manière suivante.



Dévissez et enlevez le **Biberon** du **Connecteur**.



Extrayez la **Valve** blanche du **Connecteur**.



Extrayez le **Bonnet** en tirant délicatement sur les languettes situées sur son pourtour.



Retirez l'ensemble formé par le **Couvercle**, l'**Insert** et la **Poignée** en soulevant la languette arrière du **Couvercle**.



Retirez la **Poignée** en poussant sur la tige de l'**Insert du couvercle** vers le haut, puis en la déboîtant.



Retirez l'**Insert du Couvercle** en tirant dessus vers le bas.

NETTOYAGE

Il est important que vous laviez le tire-lait avant chaque utilisation, y compris la première fois.

Assurez-vous d'avoir démonté toutes les pièces qui le composent avant de le nettoyer.

Elles peuvent toutes être lavées à la main ou en lave-vaisselle.

Remarque : la valve blanche et le bonnet sont des pièces fragiles. Faites tout particulièrement attention lorsque vous les nettoyez.

Nous vous recommandons de laver ces pièces à la main et de ne pas utiliser de brosse dure.

LAVAGE À LA MAIN : lavez toutes les pièces à l'eau tiède et au produit vaisselle. Rincez-les soigneusement et laissez-les sécher.

LAVAGE EN LAVE-VAISSELLE : toutes les pièces peuvent être lavées dans le panier supérieur du lave-vaisselle. Laissez-les sécher complètement et refroidir.

ASSEMBLAGE

Après avoir nettoyé le tire-lait, procédez comme indiqué ci-dessous pour le remonter. Assurez-vous préalablement que toutes les pièces sont parfaitement sèches.



Emboîtez la **Valve** blanche sous le **Connecteur**.



Insérez le **Bonnet** sur le **Connecteur**. Appuyez fermement sur les bords pour vous assurer qu'il est scellé sur tout son pourtour.



Emboîtez l'**Insert** sous le **Couvercle**, en insérant les deux ergots dans les trous, et appuyez fermement pour bien solidariser les deux pièces.



Fixez la **Poignée** en poussant sur l'**Insert** pour faire sortir la tige.



Faites passer la **Tige** dans le trou de la **Poignée** tout en faisant glisser la **Poignée** sur les deux clavettes blanches du couvercle.



Emboîtez l'avant du **Couvercle** sur la charnière transparente du **Connecteur**.



Appuyez sur le **Couvercle** jusqu'à ce que vous entendiez un déclic et qu'il soit bien fixé sur le **Connecteur**.



Vissez le **Biberon** sur le **Connecteur**, sans trop serrer.

Remarque : Pour que votre tire-lait fonctionne comme prévu, toutes ses pièces doivent être assemblées correctement. Assurez-vous qu'elles sont toutes bien serrées pour que l'unité de collecte soit hermétique.

EXTRACTION DU LAIT MATERNEL

Notre tire-lait Dr. Brown's® est une toute nouvelle façon d'envisager l'extraction du lait maternel. Il dispose d'une nouvelle technologie de compression légère ainsi que de bonnets souples ultra-doux. Une fois le tire-lait propre et assemblé, vous êtes prête à commencer l'extraction.



Pour Commencer

- 1 Assurez-vous que vos mains et vos seins sont propres.



Positionnez le **Bonnet** sur votre sein, en le centrant sur le mamelon, juste assez fermement pour que le pourtour soit parfaitement étanche et qu'il n'y ait pas de fuites d'air.



Commencez l'extraction en serrant la **Poignée**.

Extraction



Une fois la montée de lait obtenue, continuez à pomper à un rythme confortable. En règle générale, c'est en actionnant la poignée doucement et longtemps que l'on obtient un débit optimal, car c'est le rythme le plus proche de l'allaitement naturel.

Pour la phase de montée du lait, les mamans exercent souvent des mouvements courts et rapides sur la poignée, car ils sont similaires aux mouvements rapides de succion du bébé pendant la première phase de l'allaitement. Ces petits mouvements rapides devraient déclencher la production de lait appelée montée de lait. **La montée du lait est le processus biologique qui déclenche l'écoulement du lait. C'est la première étape d'une séance d'extraction réussie.**



Appuyez sur le côté du sein pour interrompre la succion.

Le lait devrait commencer à s'écouler et à s'accumuler dans le biberon. Même si l'écoulement n'est pas immédiat, continuez à pomper pendant quelques minutes. Les premières fois, il est possible que le lait ne s'écoule pas. C'est normal. Dans ce cas, la durée des tentatives d'extraction ne doit pas dépasser 5 minutes.

Nettoyez toujours le tire-lait après chaque séance d'extraction.

Avertissement ! L'extraction ne doit pas être douloureuse ou inconfortable. En cas d'inconfort pendant l'extraction, contactez un consultant en lactation ou votre médecin.

ENTREPOSAGE ET MANIPULATION DU LAIT MATERNEL

Il est important d'entreposer et de manipuler convenablement le lait maternel après l'extraction.

- ⊙ Pour éviter de contaminer le lait, assurez-vous que vos mains et les récipients dans lesquels vous allez entreposer le lait sont propres.
- ⊙ Conservez le lait dans des biberons, des bouteilles de collecte ou des sacs d'entreposage de lait maternel. Vous pourrez les mettre au réfrigérateur ou au congélateur.
- ⊙ Assurez-vous que les biberons, les bouteilles ou les sacs sont scellés de façon étanche pour préserver la fraîcheur du lait.
- ⊙ Inscrivez la date sur les biberons, les bouteilles ou les sacs si vous ne prévoyez pas d'utiliser le lait immédiatement.
- ⊙ Pour un entreposage prolongé, congelez le lait maternel.
- ⊙ Avant de congeler du lait maternel dans un biberon Dr. Brown's,[®] retirez l'évent interne et bouchez le biberon avec le capuchon de rangement.

Avertissement ! N'ajoutez pas de lait maternel frais dans un biberon, une bouteille ou un sac contenant du lait maternel déjà congelé. Ne gardez pas les restes de lait maternel d'une tétée en vue de la tétée suivante.



DÉCONGÉLATION ET PRÉPARATION DU LAIT MATERNEL

Après avoir entreposé le lait maternel, procédez comme suit pour le préparer pour le bébé :

- ⊙ Pour décongeler le lait maternel, placez le biberon, la bouteille de collecte ou le sac d'entreposage scellé au réfrigérateur ou passez-le sous l'eau froide du robinet.

- ⦿ Pour réchauffer le lait maternel, placez le biberon, la bouteille de collecte ou le sac d'entreposage scellé dans de l'eau tiède du robinet.
- ⦿ Vérifiez toujours la température du lait maternel avant de nourrir le bébé.
- ⦿ Utilisez immédiatement le lait maternel décongelé ou conservez-le au réfrigérateur pendant un maximum de 24 heures.

Avertissement ! Ne décongelez pas et ne réchauffez pas le lait maternel au micro-ondes. Ne décongelez pas et ne réchauffez pas les biberons, les bouteilles de collecte ou les sacs d'entreposage contenant du lait maternel au micro-ondes. Ce type de four ne chauffant pas uniformément, le bébé risque de se brûler et les éléments nutritifs du lait maternel risquent d'être détruits.

Remarque : ne décongelez pas le lait maternel dans de l'eau très chaude ou bouillante. Ne remettez pas au congélateur ou au réfrigérateur du lait maternel ayant déjà été décongelé. Ne laissez pas le lait maternel décongelé reposer à température ambiante pendant plus de 2 heures.

ALIMENTATION AVEC DU LAIT MATERNEL

Veillez à respecter les instructions fournies avec vos biberons Dr. Brown's.®

Durée de Conservation du Lait Maternel Frais (pour les bébés en bonne santé, nés à terme)

LIEU	TEMPÉRATURE	DURÉE
Plan de travail, table	Température ambiante (maximum 77 °F ou 25 °C) <i>Les récipients dans lesquels se trouve le lait doivent être couverts et conservés les plus frais possible. Le lait restera plus froid si vous les couvrez avec une serviette fraîche.</i>	de 6 à 8 heures
Sac isotherme	de 5 à 39 °F ou de -15 à 4 °C <i>Faites en sorte que les blocs réfrigérants soient toujours en contact avec les récipients dans lesquels se trouve le lait et évitez d'ouvrir le sac.</i>	24 heures
Réfrigérateur	39 °F ou 4 °C <i>Entreposez le lait à l'arrière du compartiment principal du réfrigérateur.</i>	5 jours
Compartiment congélateur d'un réfrigérateur	5 °F ou -15 °C	2 semaines
Compartiment congélateur d'un réfrigérateur avec portes séparées	0 °F ou -18 °C	de 3 à 6 mois
Congélateur coffre ou armoire	-4 °F ou -20 °C <i>Entreposez le lait à l'arrière du congélateur, là où la température est la plus constante. Le lait entreposé pendant les durées maximales indiquées ci-dessus est apte à la consommation, mais certaines matières grasses se dégradent et la qualité du lait en pâtit.</i>	de 6 à 12 mois

Source : Academy of Breastfeeding Medicine. (2004) Clinical Protocol #8: Human Milk Storage Information for Home Use for Healthy Full Term Infants. Princeton Junction, New Jersey: Academy of Breastfeeding Medicine.

CONSEILS

L'allaitement et l'extraction du lait sont des expériences uniques pour les mamans. Veuillez lire les conseils ci-dessous avant de commencer.

- ⊙ Vous avez de meilleures chances de réussir l'extraction si vous êtes détendue et si vous pensez à votre bébé. Évitez de tenter d'extraire du lait si vous êtes stressée.
- ⊙ Une extraction efficace requiert de la patience et de la pratique. Vous avez de meilleures chances d'obtenir une montée de lait rapide et un meilleur débit si vous le faites souvent et si vous en prenez l'habitude.
- ⊙ Toutes les mamans sont différentes. Certaines obtiennent des montées de lait rapides, alors que d'autres requièrent plus de temps. Certaines réussissent l'extraction dès la première tentative et d'autres pas.
- ⊙ Ne vous découragez pas si vous n'arrivez pas à extraire votre lait dès la première fois. Faites une pause et réessayez un peu plus tard.
- ⊙ Ne vous découragez pas si vous obtenez seulement une petite quantité de lait maternel. C'est normal, surtout les premières fois.
- ⊙ Une extraction régulière de lait, en complément à l'allaitement maternel, peut vous aider à maintenir votre production de lait à long terme.
- ⊙ Une compresse chaude ou un bain ou une douche chaude peut contribuer à stimuler la montée de lait.
- ⊙ L'extraction du lait doit avant tout être une expérience confortable. Si vous ressentez de la douleur ou de l'inconfort pendant l'extraction, contactez un consultant en lactation ou votre médecin.

RÉSOLUTION DES PROBLÈMES

- ⊙ Pour que votre tire-lait fonctionne comme prévu, toutes ses pièces doivent être assemblées correctement. Assurez-vous qu'elles sont toutes bien serrées pour que l'unité de collecte soit hermétique.
- ⊙ Lorsque vous placez le tire-lait sur votre sein, assurez-vous que le bonnet est bien centré sur le mamelon. Tenez l'unité de collecte assez fermement sur votre sein pour qu'elle se scelle bien sur tout son pourtour, mais ne pressez pas trop fermement, car cela pourrait entraver l'écoulement du lait.
- ⊙ Lorsque vous appuyez sur la poignée, vous devez ressentir une légère succion sur votre sein.
- ⊙ Si vous avez besoin d'aide en ce qui concerne le tire-lait ou si vous avez égaré ou cassé des pièces, contactez notre Service clientèle au 800-778-9001 ou adressez-vous à : info@handi-craft.com.

CE PRODUIT EST CONÇU POUR UNE SEULE UTILISATRICE ET NE DOIT PAS ÊTRE PARTAGÉ AVEC D'AUTRES MAMANS.

IMPORTANT: This is a single user product that should not be shared between moms.

This is a personal care product and therefore cannot be returned to the retailer once opened. If you require personal assistance with your pump or have lost or broken parts, please contact our Customer Service Department.

Handi-Craft™ Company

St. Louis, Missouri USA

Customer Service Department

Toll Free: 800-778-9001

M-F 8:00 am - 4:30 pm Central Time

email: info@handi-craft.com

drbrownsbaby.com

©2013 Handi-Craft Company

U.S. Patent No. 7,972,297.

Made in the USA.

IMPORTANTE: Este es un artículo para ser usado por un único usuario y no debe ser compartido entre mamás.

Este es un producto de cuidado personal y por lo tanto no puede ser devuelto al minorista después de haberlo abierto.

Si necesita ayuda personal para el uso del extractor de leche o si perdió o se averió alguna pieza, por favor llame al Departamento de Atención al Cliente.

Handi-Craft™ Company

St. Louis, Missouri USA

Departamento de Atención al Cliente

Llamada gratis: 800-778-9001

Lunes a viernes 8:00 a.m. - 4:30 p.m.

Horario Central

Correo electrónico: info@handi-craft.com

drbrownsbaby.com

©2013 Handi-Craft Company

Patente de EE.UU. Núm. 7,972,297

Fabricado en EE.UU.

IMPORTANT : Ce produit est conçu pour un seul usager et ne doit pas être partagé avec d'autres mères.

Ce produit étant destiné à un usage personnel, il ne peut pas être retourné au détaillant s'il a été ouvert. Si vous avez besoin d'aide en ce qui concerne le tire-lait ou si vous avez égaré ou cassé des pièces, veuillez contacter notre service clientèle.

Handi-Craft™ Company

St. Louis, Missouri USA

Service clientèle

Numéro gratuit : 800-778-9001

L-V 08h00 à 16h30, heure du Centre


Courriel : info@handi-craft.com

drbrownsbaby.com

©2013 Handi-Craft Company

Numéro de brevet aux États-Unis 7,972,297

Fabriqué aux États-Unis.

A decorative floral pattern is visible at the bottom of the page, featuring large, stylized flowers with multiple layers of petals. The pattern is rendered in a light gray color against a darker gray background.

Handi-Craft™ Company
St. Louis, Missouri USA
drbrownsbaby.com

©2013 Handi-Craft Company